

护理高水平专业群中期验收



二、课程教学资源建设 佐证材料

惠州卫生职业技术学院

目 录

| | |
|--|-----------|
| 1. 校-行-院联动构建“基础通用、模块组合、各具特色”专业群课程体系 | 3 |
| 1.1 专业群课程体系构建方案，详见附件..... | 3 |
| 1.2 修订课程标准，各专业核心课程标准一览表，详见附件..... | 6 |
| 1.2.1 护理专业核心课程标准..... | 8 |
| 1.2.2 助产专业核心课程标准..... | 13 |
| 1.2.3 康复治疗技术核心课程标准..... | 14 |
| 1.2.4 中医学专业核心课程标准..... | 22 |
| 1.2.5 健康管理专业核心课程标准..... | 29 |
| 1.3 1+X 证书与专业课进行融合情况表..... | 31 |
| 2. 校-行-院共建“数字化、开放化、共享化”教学资源 | 32 |
| 2.1 于 2021 年建成《儿科护理学》精品在线开放课程，并在人卫慕课等平台运行..... | 32 |
| 并于 2022 年成功申报省级精品在线开放课程..... | 32 |
| 2.2 2022 年建成《助产学》精品在线开放课程，并在智慧树等平台运行..... | 35 |
| 2.3 2021 年建成基础医学虚拟仿真实训资源..... | 35 |
| 2.4 2022 年建成母婴护理虚拟仿真实训资源..... | 37 |
| 2.4.1 《分娩机转》..... | 37 |
| 2.5 2022 年建成基础护理虚拟仿真实训资源..... | 37 |
| 2.5.1 《男性患者留置导尿》..... | 37 |
| 2.5.2 《静脉留置针》..... | 38 |
| 2.5.3 《鼻饲法》..... | 38 |
| 2.6 2022 年建成 1+X 母婴护理证书视频资源..... | 39 |
| 2.7 护理高水平专业群核心课程题库情况统计表..... | 39 |

1. 校-行-院联动构建“基础通用、模块组合、各具特色”专业群课程体系，结合”1+X”证书开展课证融合改革探索

1.1 专业群课程体系构建方案，详见附件

惠州卫生职业技术学院
护理专业群课程体系构建报告

目录

| | | |
|---|---------------------|----|
| 1 | 课程体系构建的必要性及背景 | 1 |
| 2 | 课程体系构建过程 | 5 |
| 3 | 课程体系构建结果 | 10 |

1 课程体系构建的必要性及背景

合理的、相对稳定与动态更新相结合的课程教学体系是培养具有创新精神和创业能力的人才基石，而培养具有创新精神、符合行业产业发展要求的创新能力人才的关键，就是培养人才过程中的课程体系构建。主动适应行业发展定位，确定护理专业群人才培养目标和就业方向，构建“基于工作岗位”的专业课程体系，制定人才培养方案。

课程体系构建会议前期，项目组先建立起调研小组，由学校专业负责人、专业教师以及智邻科技项目团队共同组成，对相关企业、本校毕业生和一线员工进行了调研。调研内容包括相应行业的人才结构现状、行业企业的人才需求状况、专业发展的大体趋势、岗位对知识能力的要求和职业资格、学生的就业去向与未来发展等，具体如下图。结合招聘信息大数据分析结果，综合分析专业群目标就业岗位。

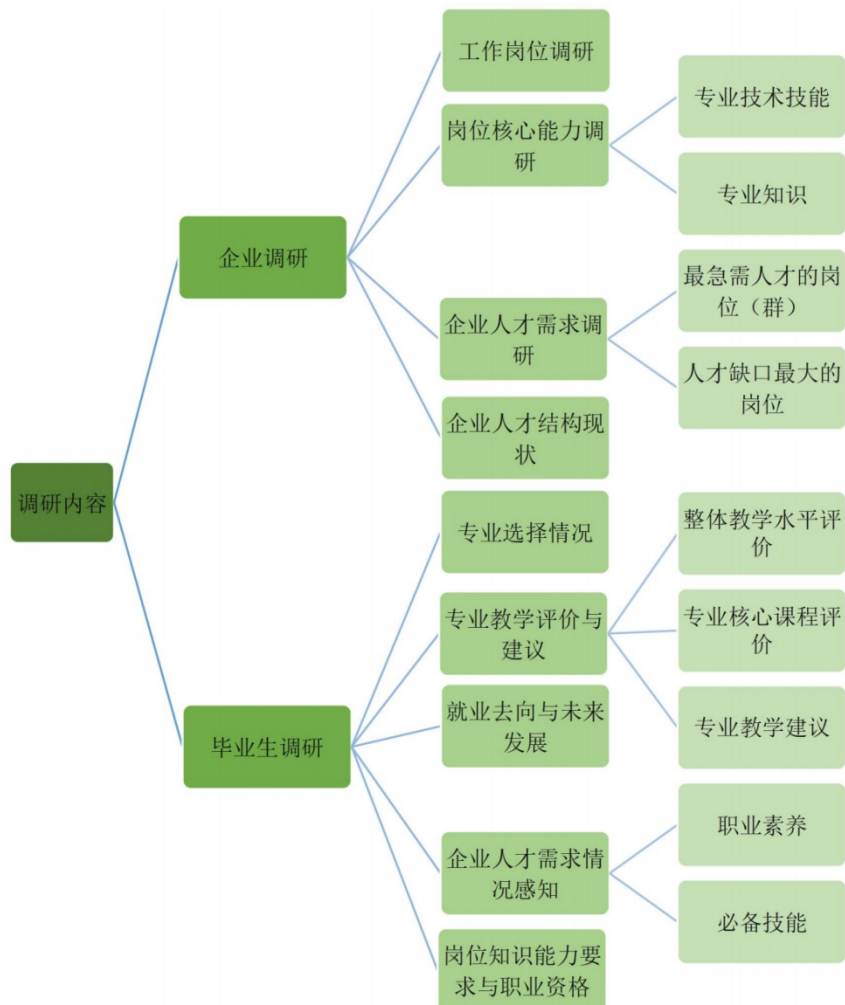


图 1：护理专业群主要调研内容

在前期岗位职业能力分析环节，项目组根据调研企业的综合情况，确定了符合护理专业群 5 大专业所面向的行业、学生就业的核心岗位（群）。同时在此基础上，通过线下研讨会的方式，按照岗位标准要求以及学校专业群人才培养目标要求，确定了相应岗位（群）的职业能力，为构建专业群课程体系奠定了坚实的基础。

1.2 修订课程标准，各专业核心课程标准一览表，详见附件

| 各专业核心课程标准一览表 | | |
|--------------|----|------------------|
| 专业 | 序号 | 课程名称 |
| 护理专业 | 1 | 《基础护理技术》课程标准 |
| | 2 | 《外科护理》课程标准 |
| | 3 | 《内科护理技术操作》考核评分标准 |
| | 4 | 《健康评估技能操作》考试评分标准 |
| | 5 | 《妇产科护理》课程标准 |
| | 6 | 《儿科护理》课程标准 |
| 助产专业 | 1 | 《基础护理技术》课程标准 |
| | 2 | 《外科护理》课程标准 |
| | 3 | 《内科护理技术操作》考核评分标准 |
| | 4 | 《健康评估技能操作》考试评分标准 |
| | 5 | 《助产学》课程标准 |
| | 6 | 《儿科护理》课程标准 |
| 康复治疗技术专业 | 1 | 《疾病康复》课程标准 |
| | 2 | 《康复评定技术》课程标准 |
| | 3 | 《推拿学》课程标准 |
| | 4 | 《物理因子治疗技术》课程标准 |
| | 5 | 《言语治疗技术》课程标准 |
| | 6 | 《运动治疗技术》课程标准 |
| | 7 | 《针灸学》课程标准 |
| | 8 | 《作业治疗技术》课程标准 |
| 中医学专业 | 1 | 《西医内科学》课程标准 |
| | 2 | 《针灸学》课程标准 |
| | 3 | 《诊断学基础》课程标准 |

| | | |
|--------|---|--------------|
| | 4 | 《中药学》课程标准 |
| | 5 | 《中医基础理论》课程标准 |
| | 6 | 《中医内科学》课程标准 |
| | 7 | 《中医诊断学》课程标准 |
| 健康管理专业 | 1 | 《临床医学概要》课程标准 |
| | 2 | 《健康评估技术》课程标准 |

1.2.1 护理专业核心课程标准

一、课程基本信息

| | | | |
|-------------|-----------------|-------------|-------|
| 课程名称 | 基础护理技术 | 课程代码 | 13075 |
| 学时 | 154 学时 | 学分数 | 10 分 |
| 适用专业 | 三年制高职护理、助产专业 | | |
| 执笔人 | 曹玉可 | 审核人 | |
| 制定时间 | 2023 年 5 月 10 日 | | |

二、课程性质与任务

(一) 课程性质

《基础护理技术》是高等职业学校护理、助产专业的一门主干专业课程，是护理专业核心课程之一，也是国家护士执业资格考试科目的主要课程，它着重阐述护理学的基本理论、基本知识和基本技能，它还是连接护理专业医学基础课程的桥梁以及临床各专科护理的基础，是护士护理病人必须具备的技能。

表 1 课程性质

| 前导课程 | 平行课程 | 后续课程 |
|----------|----------|---------|
| 《人体结构学》 | 《护理管理》 | 《内科护理》 |
| 《人体功能学》 | 《社区护理》 | 《外科护理》 |
| 《病原学基础》 | 《人际沟通》 | 《妇产科护理》 |
| 《病理学基础》 | 《护理科研》 | 《儿科护理》 |
| 《遗传学基础》 | 《护理论文设计》 | 《中医护理》 |
| 《药物应用护理》 | 《护理礼仪》 | 医院实习 |

(二) 课程任务

本课程全面贯彻党的教育方针，落实立德树人为根本任务。根据护理专业群人才培养方案，坚持从护理岗位胜任能力要求出发，本课程的任务是注重培养学生的护理基本理论、基本知识和基本技能，确立以护理对象为中心的整体护理观，学会运用护理程序和临床思维的工作方法指导护理实践，将护生培养成具有良好的职业道德和行为习惯、优良的护士素质、较高的文化修养、较强的护理实践技能、敏锐的观察、分析和判断问题的能力，为学生在后续的临床实习与专科护理打下坚实基础。

三、课程目标

(一) 知识目标

通过《基础护理技术》课程的学习，要求学生熟悉掌握医院与医院环境，医院感染的预防与控制，患者的出入院护理，生命体征的评估与护理，医疗与护理文件记录，患者舒适与卧位护理，清洁护理技术，饮食护理技术，排泄护理技术，给药技术，静脉输液与输血技术，

《外科护理》课程标准

课程代码 :13072

课程类型 :必修

学 分 :8

总 学 时 :120

适用专业: 护理

一、课程定位

1.课程性质

《外科护理》是护理专业的主干课程和核心技能课程，是专业必修课，是研究如何对外科患者进行整体护理的临床护理学科。《外科护理》研究的对象包括创伤、感染、肿瘤、畸形、梗阻、结石、功能障碍等需要手术的外科患者，其范畴是在现代医学模式和现代护理观的指导下，根据各类外科患者的身心健康需求和社会家庭文化需要，以人的健康为中心，应用护理程序为患者提供整体护理。

《外科护理》是临床护理课程之一，为后续的临床实习打下坚实基础，本课程不仅培养了学生外科临床护理能力，在课程体系中属于核心课程之一，学生如果没有掌握好外科护理技术，就无法顺利完成外科临床实习，将严重影响其就业能力的提升。

本课程的任务是通过本课程的学习，学生能对常见的外科疾病患者进行正确的护理评估，提出存在的护理问题，制定护理计划，实施具体的护理措施，进行护理效果评价及健康指导，并能和患者及家属进行良好的沟通。

通过学习和实践，学生应具备本专业所必需的外科护理的专业知识和专业技能，能运用护理程序为外科患者实施整体护理。

表1《外科护理》与其它课程的关系

| 前导课程 | 平行课程 | 后续课程 |
|---------|----------|------|
| 《人体结构学》 | 《内科护理》 | 医院实习 |
| 《人体功能学》 | 《儿科护理》 | |
| 《病原学基础》 | 《妇产科护理》 | |
| 《病理学基础》 | 《传染病护理》 | |
| 《遗产学基础》 | 《急危重症护理》 | |
| 《护理药理学》 | 《社区护理》 | |
| 《护理学基础》 | 《中医护理》 | |
| 《健康评估》 | | |

惠州卫生职业技术学院《内科护理技术》实训考核评分标准

（一）护理病史采集

班级： 姓名： 主考教师： 考核日期：

| 项目 | 项目总分 | 评分细则 | 标准分 | 得分 | 备注 |
|-------|------|---|------------------------------|----|----|
| 素质要求 | 5 | 衣帽整洁，仪表端庄，态度和蔼 | 5 | | |
| 用物准备 | 5 | 病历夹、笔、纸、入院患者护理评估表等。 | 5 | | |
| 操作前准备 | 10 | 环境准备：清洁、安静 核对：床号、姓名 解释目的：获取有关患者的健康观念、身体功能状况、以及其他与健康、治疗和疾病相关的信息。 | 3 5 2 | | |
| 操作步骤 | 50 | 1、核对 携用物至患者床旁，核对患者床号、姓名、住院号（手腕带） 2、一般资料采集 （1）姓名、性别、年龄、职业、民族、籍贯、婚姻、文化程度、医疗费支付形式、住址 （2）入院日期、入院方式、入院诊断、资料采集日期、病史陈述者、主管医生、主管护士 3、简要病史采集 （1）主诉、简要现病史 （2）重要既往史、家族史、过敏史、传染病史 4、生活状况采集 饮食、睡眠、排泄、嗜好、兴趣、性格、活动、感觉、生活自理程度 5、心理状况采集 （1）一般心理状态 表情、行为、语言、思维、认知、情绪 （2）对健康问题与疾病的理解与认识 （3）应激水平与应对能力 （4）人格类型 （5）个性倾向性 价值观与信仰 6、社会资料采集 家庭、工作、学习、经济、生活方式、社会组织关系与支持程度 | 5 5 5 15 10 5 | | |
| 操作后处理 | 10 | 1、协助患者取舒适体位；整理床单位，清理用物。 2、询问患者需求。 3、洗手，书写入院患者护理评估表。 | 5 2 3 | | |
| 熟练程度 | 10 | 沉着慎重、问诊熟练、耐心细致、完成 | 10 | | |

健康评估技能考试评分标准

1. 血压的测量及正常值:

| 考核内容 | | 评分标准 | 总分 |
|------------------|------|---|----|
| 体检前准备、 医技医德医风 | | 1. 仪表端庄（不戴首饰，不披长发，不留胡须，不染指甲），衣着整洁（穿白大衣、戴帽子）（3分） 2. 剪指甲，清洁双手、双手温暖。（2分） 3. 备齐用物：听诊器、血压计、笔、纸。（2分） 4. 站在被检查者右侧，告知病情，取得患者同意。（3分） 5. 操作流畅、普通话标准流利，注意与被检查者交流、沟通（3分） 6. 行为礼貌，态度和蔼，体现爱伤意识（4分）。 7. 体检完毕，收集整理好实验用物、床铺、告知患者检查结果（3分）。 | 20 |
| 血压 测量 | 操作过程 | 1. 询问患者检查前有无影响血压的因素存在，指导合适的休息时间。（2分） 2. 检查血压计：水银是否在0刻度，有无水银外泄、气袖漏气等。（2分） 3. 安置被检查者合适体位（取坐位或仰卧位），被检查者上肢裸露伸直并轻度外展（2分） 4. 被检查者肘部置于心脏同一水平，血压计底部与心脏同一水平。（2分） 5. 将气袖均匀紧贴皮肤缠于上臂（要点：松紧适宜，以能插入1-2指为宜；下缘在肘窝以上约2~3厘米；气袖之中央位于肱动脉表面）。（3分） 6. 检查者触及肱动脉搏动后，将听诊器体件置于搏动部位处准备听诊。（2分） 7. 向袖带内充气，边充气边听诊，待肱动脉搏动声消失，再升高30mmHg后，缓慢放气，双眼随汞柱下降，平视汞柱表面，根据听诊结果读出血压值。（10分）（主考评委复查） 8. 汇报检查结果（2分） | 30 |
| | 回答问题 | 主考评委提问：正常血压的范围是多少？高血压的诊断标准是多少？（5分） 答：正常血压范围是90-139/60-89mmHg；大于或等于140/90mmHg。 | |
| 合计 | | | 50 |

2. 全身浅表淋巴结的检查:

| 考核内容 | 评分标准 | 总分 |
|------------------|--|----|
| 体检前准备、 医技医德医风 | 1. 仪表端庄（不戴首饰，不披长发，不留胡须，不染指甲），衣着整洁（穿白大衣、戴帽子）（3分） 2. 剪指甲，清洁双手、双手温暖。（4分） 3. 站在被检查者右侧，告知病情，取得患者同意。（3分） 4. 操作流畅、普通话标准流利，注意与被检查者交流、沟通（3分） 5. 行为礼貌，态度和蔼，体现爱伤意识（4分）。 6. 体检完毕，收集整理好实验用物、床铺、告知患者检查结果（3分）。 | 20 |

《儿科护理学》课程标准

课程代码：13229
课程类型：必修
学分：3分
总学时：52 学时
适用专业：高职助产专业

一、课程定位：

（一）课程性质

《儿科护理学》是研究小儿生长发育规律及其影响因素、儿童保健、疾病防治与护理，促进小儿身心健康发展的专科护理学。它是护理专业的专业核心课程。目标是使学生具备良好的儿科护士素质，掌握从事儿科护理工作必须具备的基本理论、基本知识、基本技能，培养良好的职业素质，建立儿科临床护理思维，提升分析问题和解决问题的能力。它要以《人体结构基础》、《生理学基础》等课程的学习为基础，与《基础护理技术》、《内科护理学》等临床护理技术课程同步学习，通过专业课程的学习构建临床护理理论和操作系统，为后续毕业设计跟岗实习奠定基础。

《“健康中国 2030”规划纲要》提出：婴儿死亡率降低至千分之五，5 岁以下儿童死亡率降低到千分之六。这些目标的实现，都离不开广大儿科医护人员的辛勤付出与实践。学习《儿科护理学》这一门课程，让学生树立强烈的职业认同感、社会责任感和使命感。

表 1 课程性质

| 前导课程 | 平行课程 | 后续课程 |
|-------------|----------|------|
| 《人体结构基础》 | 《内科护理学》 | 毕业实习 |
| 《生理学基础》 | 《外科护理学》 | |
| 《病原生物与免疫基础》 | 《基础护理技术》 | |
| 《病理基础》 | 《妇科护理学》 | |
| 《人类遗传与优生》 | | |
| 《护理药理基础》 | | |
| 《健康评估》 | | |

（二）课程设计思路

《儿科护理学》设置 3 学分，一共 52 学时，其中理论 36 学时，实训 16 学时。本课程结合专业教学标准、护士执业资格考试指导选用国家规划教材。打破以知识传授为主要特征的传统学科课程模式，对接多元化的岗位需求，对标“1+X 证书”中幼儿照护和母婴护理技能要求，以工作任务为中心组织课程内容，并让学生在完成

1.2.2 助产专业核心课程标准

《助产学》课程标准

一、课程性质与任务

1.课程性质

《助产学》是高职助产专业的核心知识与技能课程，具有专业性、技术性、操作性、实用性。是各专科护理的基础，是护士执业资格考试的必考课程。课程主要研究妇女在围产期的生理、病理、心理变化以及相关的诊断和处理，并协助新生命诞生。

2.课程任务

通过本课程学习，使学生掌握围产期的基础理论、基本知识和实践操作技能，并能把围产期的理论知识应用到临床实践中。培养学生对孕产妇进行各项助产操作的职业能力；培养学生关爱、沉稳、慎独的职业素养；培养学生高尚的护理品格、高度的责任感和实事求是的工作作风。

二、课程目标与要求

通过课堂理论讲授与实训操作教学，使学生具备良好的助产士素质，掌握从事围产期护理工作必须掌握的基本知识与技能。具体的知识、能力、素质目标分述如下：

1.素质目标

- (1) 培养学生对母婴的细心、耐心、爱心、责任心与同理心；
- (2) 培养学生尊重科学、求真务实、团队协作、开拓创新的职业精神；
- (3) 培养学生爱护生命、热爱劳动，学会感恩与奉献，体会生命的脆弱与顽强，树立救死扶伤，甘于奉献的敬业精神；
- (4) 培养学生社会责任感，增强职业认同与自豪感。

2.知识目标

- (1) 掌握女性生殖系统基础医学知识；

1.2.3 康复治疗技术核心课程标准

《疾病康复》课程标准

一、课程基本信息

| | | | |
|------|---------------|------|---|
| 课程名称 | 疾病康复 | 课程代码 | |
| 学时 | 90 | 学分 | 5 |
| 适用专业 | 三年制高职康复治疗技术专业 | | |
| 执笔人 | | 审核人 | |
| 制定时间 | 2023年5月 | | |

二、课程性质与任务

（一）课程性质

课程为专业技术技能课程,是一门培养康复治疗师操作能力为主的实践课程。课程以解剖学、康复医学概论等医学知识为基础,与康复治疗师、康复保健师技术岗位的典型工作任务对接,涵盖康复治疗技术专业主要就业岗位典型工作任务的核心内容。本课程融入了国家康复医学与治疗技术资格证标准(初级、中级、高级)、行业规范化服务标准、企业康复治疗技术标准。本课程具有综合性、实践性强的特点,也是康复技术专业的专业核心课程及特色课程。重点培养学生具备运用各种量表对各种作业能力、感觉功能、疼痛、心理功能,环境及生活质量进行评定,并具有较强的临床康复评定决策的能力。本课程于第三学期(36节)和第四学期(54)开设,总学时数为90学时(理论课60学时,实训课30学时)。

（二）课程任务

通过《疾病康复》教学,使学生在已有的医学基础课及康复课程有关的基础上,掌握以病人为中心的,包括疾病诊断、鉴别诊断、疾病的功能障碍评定及物

《康复评定技术》课程标准

一、课程基本信息

| | | | |
|------|---------------|------|---|
| 课程名称 | 康复评定技术 | 课程代码 | |
| 学时 | 90 | 学分 | 3 |
| 适用专业 | 三年制高职康复治疗技术专业 | | |
| 执笔人 | | 审核人 | |
| 制定时间 | 2023年5月 | | |

二、课程性质与任务

（一）课程性质

《康复评定技术》是康复治疗技术专业课程体系中的一门核心课程和必修课程。康复评定技术是对病、伤、残等功能障碍患者的功能状况及其水平进行定性或定量的描述，并对其结果做出合理解释的过程，是制定适宜的康复治疗计划的前提，是保障康复治疗的基础，是康复工作者的一项最基本的专业技能。

（二）课程任务

康复评定技术为物理治疗、作业治疗、言语治疗等康复治疗工作提供系统、全面的康复机能评定理论与技术的知识框架，使学生掌握相关专业基础知识、基础理论和基本操作技能。教学过程中，不仅重视理论知识的学习，更注重学生实践能力的培养，教学内容要求体现“三基”思想，即基本知识、基本理论和基本技能，不仅实用、适用、够用并达到全国康复治疗士执业资格考试的基本要求。

三、课程目标与要求

（一）课程目标

1.知识目标

1.掌握康复评定的概念、评定方法、基本要求、评定时间、评定内容及注意事项。

2.掌握人体形态学、关节活动范围、肌力、肌张力、平衡功能、协调功能、步态分析、知觉、认知功能与日常生活活动及残疾等评定项目的相关理论知识。

《推拿学》课程标准

一、课程基本信息

| | | | |
|------|---------------|------|---|
| 课程名称 | 推拿学 | 课程代码 | |
| 学时 | 54 | 学分 | 3 |
| 适用专业 | 三年制高职康复治疗技术专业 | | |
| 执笔人 | | 审核人 | |
| 制定时间 | 2023年5月 | | |

二、课程性质与任务

（一）课程性质

《推拿学》是一门专业技术技能课程,是培养康复治疗师操作能力为主的实践课程。课程以解剖学、康复医学概论、康复评定等医学知识为基础,与康复治疗师、康复保健师技术岗位的典型工作任务对接,涵盖康复治疗技术专业主要就业岗位典型工作任务的核心内容。本课程融入了国家康复医学与治疗技术资格标准(初级、中级、高级)、行业规范化服务标准、企业康复治疗技术标准,具有综合性、实践性强的特点,也是康复技术专业的专业核心课程及特色课程。本课程于第二学年第2学期开设,总学时数为54学时(理论课20学时,实训课34学时)。

（二）课程任务

通过《推拿学》教学,学生具备从事推拿职业的专门人才所必须的基本知识和基本技能;为学生继续学习专业知识和职业技能,提高全面素质,并增强适应职业变化能力打下一定的基础。

三、课程目标与要求

（一）课程目标

1.知识目标

通过本课程的教学,使学生掌握推拿学科的发展和现状,熟悉推拿的产生和解剖结构、生理过程,了解现阶段国际通用的评定方法和治疗手段。

2.能力目标

《物理因子治疗技术》课程标准

一、课程基本信息

| | | | |
|------|---------------|------|---|
| 课程名称 | 物理因子治疗技术 | 课程代码 | |
| 学时 | 36 | 学分 | 2 |
| 适用专业 | 三年制高职康复治疗技术专业 | | |
| 执笔人 | | 审核人 | |
| 制定时间 | 2023年5月 | | |

二、课程性质与任务

（一）课程性质

《物理因子治疗技术》为专业技术技能课程，教授物理因子治疗技术基础知识和基本技能为主，是康复医学专业的基础课程，是康复治疗的重要组成部分。本课程具有综合性、实践性强的特点，也是康复技术专业的专业核心课程及特色课程。物理因子治疗技术的基本内容分为概论和各论两部分，概论主要讲述物理因子治疗技术的基本理论；各论主要讲述常见物理因子主要治疗技术。讲授内容主要以康复专业常用的物理因子治疗技术为主；并介绍国内外物理因子治疗学新成果、新技术及临床应用。本课程于第二学年第1学期开设，总学时数为80学时（理论课26学时，实训课10学时）。

（二）课程任务

通过《物理因子治疗技术》教学，重点培养学生具备运用各种物理因子对各种作业能力、感觉功能、疼痛、痉挛、肌力及肌张力异常等进行治疗，并具有较强的临床康复治疗决策的能力。

三、课程目标与要求

（一）课程目标

1. 知识目标

- (1) 掌握各种物理因子的作用机理。
- (2) 熟悉适应症和禁忌症。
- (3) 了解现阶段国际通用的物理因子治疗技术。

2. 能力目标

《言语治疗技术》课程标准

一、课程基本信息

| | | | |
|------|---------------|------|---|
| 课程名称 | 言语治疗技术 | 课程代码 | |
| 学时 | 18 | 学分 | 1 |
| 适用专业 | 三年制高职康复治疗技术专业 | | |
| 执笔人 | | 审核人 | |
| 制定时间 | 2023年5月 | | |

二、课程性质与任务

（一）课程性质

《言语治疗技术》是一门专业技术技能课程,是培养康复治疗师操作能力为主的实践课程。课程以解剖学、康复医学概论、康复评定等医学知识为基础,与康复治疗师、康复保健师技术岗位的典型工作任务对接,涵盖康复治疗技术专业主要就业岗位典型工作任务的核心内容。本课程融入了国家康复医学与治疗技术资格证标准(初级、中级、高级)、行业规范化服务标准、企业康复治疗技术标准,具有综合性、实践性强的特点,也是康复技术专业的专业核心课程及特色课程。本课程于第二学年第2学期开设,总学时数为18学时(理论课12学时,实训课6学时)。

（二）课程任务

通过《言语治疗技术》教学,重点培养学生掌握言语评定的基本概念和方法,失语症、构音障碍、语言发育迟缓、吞咽障碍的基本评定和治疗方法。

三、课程目标与要求

（一）课程目标

1.知识目标

通过本课程的教学,使学生掌握言语学科的发展和现状,熟悉言语功能的产生和解剖结构、生理过程,了解现阶段国际通用的评定方法和治疗手段。

2.能力目标

《运动疗法技术》课程标准

一、课程基本信息

| | | | |
|------|---------------|------|---|
| 课程名称 | 运动疗法技术 | 课程代码 | |
| 学时 | 108 | 学分 | 6 |
| 适用专业 | 三年制高职康复治疗技术专业 | | |
| 执笔人 | | 审核人 | |
| 制定时间 | 2023年5月 | | |

二、课程性质与任务

（一）课程性质

《运动疗法技术》是一门专业技术技能课程,是培养康复治疗师操作能力为主的实践课程。课程以解剖学、康复医学概论、康复评定等医学知识为基础,与康复治疗师、康复保健师技术岗位的典型工作任务对接,涵盖康复治疗技术专业主要就业岗位典型工作任务的核心内容。本课程融入了国家康复医学与治疗技术资格证标准(初级、中级、高级)、行业规范化服务标准、企业康复治疗技术标准,具有综合性、实践性强的特点,也是康复技术专业的专业核心课程及特色课程。本课程于第二学年第1学期开设,总学时数为108学时(理论课58学时,实训课50学时)。

（二）课程任务

通过《言语治疗技术》教学,重点培养学生具备运用各种运动疗法对各种关节活动受限、感觉功能障碍、肌力肌张力异常、平衡与协调功能障碍、步行功能障碍的功能障碍进行训练,并具有较强的临床康复治疗的能力。

三、课程目标与要求

（一）课程目标

1.知识目标

通过本课程的教学,使学生掌握运动疗法技术的定义、适应症、禁忌症,熟悉各种功能活动的解剖结构、生理过程,了解现阶段国际通用的运动疗法技术。

《针灸学》课程标准

一、课程基本信息

| | | | |
|------|---------------|------|-------|
| 课程名称 | 针灸学 | 课程代码 | |
| 学时 | 72 学时 | 学分 | 4.5 分 |
| 适用专业 | 三年制高职康复治疗技术专业 | | |
| 执笔人 | 刘美琳 | 审核人 | |
| 制定时间 | 2023 年 05 月 | | |

二、课程性质与任务

（一）课程性质

《针灸学》是祖国医学的中药部分，是中医临床专业学生的专业核心课程和必修课。它是中医理论为指导，研究经络、腧穴及刺灸方法，探讨运用针灸防治疾病规律的一门临床实践性非常强的学科。《针灸学》课程既是中医学、针灸学的理论基础课，也是中医学理论基础课与临床课之间的桥梁课程，该课程的教学质量与效果是影响中医学毕业生针灸技能是否达标的关键，也是国内外中医师执业资格考试的必考课程。

本课程于第二学年第 1 学期（前 18 周）开设，总学时数为 72 学时（理论课 36 学时，实训课 36 学时）。

（二）课程任务

通过《针灸学》教学，使学生在已有的中医学基础理论上，掌握中医经络腧穴和刺灸知识、针灸治疗疾病的原则和处方、以及常见病的针灸治疗方法，为中医、针灸的应用能力的发展打下坚实的理论基础，培养具有较强临床思维能力和应用针灸防治各种疾病技能的专业型中医人才。

三、课程目标与要求

（一）课程目标

1.知识目标

- （1）掌握经络系统的定义、分布规律；

《作业治疗技术》课程标准

一、课程基本信息

| | | | |
|------|---------------|------|---|
| 课程名称 | 作业治疗技术 | 课程代码 | |
| 学时 | 36 | 学分 | 2 |
| 适用专业 | 三年制高职康复治疗技术专业 | | |
| 执笔人 | | 审核人 | |
| 制定时间 | 2023年5月 | | |

二、课程性质与任务

（一）课程性质

《作业治疗技术》为专业技术技能课程，教授作业治疗技术基础知识和基本技能为主，是康复医学专业的基础课程，是康复治疗的重要组成部分。本课程具有综合性、实践性强的特点，也是康复技术专业的专业核心课程及特色课程。本课程于第二学年第1学期开设，总学时数为80学时（理论课26学时，实训课10学时）。

（二）课程任务

通过《作业治疗技术》教学，重点培养学生具备运用各种作业治疗技术对各种作业能力、感觉障碍、疼痛、日常生活活动能力障碍、肌力及肌张力异常等进行治疗，并具有较强的临床康复治疗决策的能力。

三、课程目标与要求

（一）课程目标

1.知识目标

- (1)掌握作业疗法技术的基本理论、基本知识
- (2)掌握作业治疗的基本方法和使用原则
- (3)熟悉作业疗法技术的理论基础
- (4)熟悉作业疗法技术的治疗理念
- (5)了解作业疗法技术历史及未来发展趋势
- (6)了解作业疗法技术与其他康复治疗技术之间的关联

2.能力目标

《西医内科学》课程标准

一、课程基本信息

| | | | |
|------|------------|------|--------|
| 课程名称 | 西医内科学 | 课程代码 | 140037 |
| 学时 | 92 | 学分 | 5 |
| 适用专业 | 三年制高职中医学专业 | | |
| 执笔人 | | 审核人 | |
| 制定时间 | 2022年12月 | | |

二、课程性质与任务

（一）课程性质

西医内科学在临床医学中占有极其重要的位置，它的整体性较强、涉及面较广，与各科联系十分密切。内科学不仅是临床医学的应用，而且与它们临床科目之间存在着密切联系。结合本专业的特点，围绕常见病的诊断，从病因与发病机理、病理、临床表现、实验室与辅助检查、治疗与预防几个方面进行讨论，帮助学生掌握常见病初步诊断要点与预防，有助于学生在今后的临床工作中打下扎实的专业基础。

（二）课程任务

本课程的教学任务是使学生对内科疾病的发生、发展、临床表现、检查方法和诊治原则、预防保健等方面有比较全面系统的认识，熟练掌握内科常见病、多发病的理论和相应的诊治技能。

三、课程目标与要求

（一）课程目标

1. 知识目标

- （1）掌握各系统常见疾病的临床表现、实验室检查及诊断治疗要点。
- （2）了解各系统常见疾病的病因及发病机制。

2. 能力目标

- （1）正确进行疾病的病史采集、查体、诊断、鉴别诊断。

《针灸学》课程标准

一、课程基本信息

| | | | |
|------|-------------|------|-------|
| 课程名称 | 针灸学 | 课程代码 | |
| 学时 | 72 学时 | 学分 | 4.5 分 |
| 适用专业 | 三年制高职中医学专业 | | |
| 执笔人 | 刘美琳 | 审核人 | |
| 制定时间 | 2023 年 05 月 | | |

二、课程性质与任务

（一）课程性质

《针灸学》是祖国医学的中药部分，是中医临床专业学生的专业核心课程和必修课。它是中医理论为指导，研究经络、腧穴及刺灸方法，探讨运用针灸防治疾病规律的一门临床实践性非常强的学科。《针灸学》课程既是中医学、针灸学的理论基础课，也是中医学理论基础课与临床课之间的桥梁课程，该课程的教学质量与效果是影响中医学毕业生针灸技能是否达标的关键，也是国内外中医师执业资格考试的必考课程。

本课程于第二学年第 1 学期（前 18 周）开设，总学时数为 72 学时（理论课 36 学时，实训课 36 学时）。

（二）课程任务

通过《针灸学》教学，使学生在已有的中医学基础理论上，掌握中医经络腧穴和刺灸知识、针灸治疗疾病的原则和处方、以及常见病的针灸治疗方法，为中医、针灸的应用能力的发展打下坚实的理论基础，培养具有较强临床思维能力和应用针灸防治各种疾病技能的专业型中医人才。

三、课程目标与要求

（一）课程目标

1.知识目标

- （1）掌握经络系统的定义、分布规律；

《诊断学基础》课程标准

一、课程基本信息

| | | | |
|------|------------|------|--------|
| 课程名称 | 诊断学基础 | 课程代码 | 140038 |
| 学时 | 88 | 学分 | 5.5 |
| 适用专业 | 三年制高职中医学专业 | | |
| 执笔人 | | 审核人 | |
| 制定时间 | 2022年12月 | | |

二、课程性质与任务

（一）课程性质

《诊断学基础》是阐述疾病诊断的基础理论、基本知识和基本技能的一门医学课程，是联系基础医学和临床医学的桥梁课程。是临床各专业学科的重要基础，是培养医学生的临床实践能力和基本技能的关键学科。主要介绍问诊、症状学及病历书写、体格检查、实验室检查、X线检查、心电图等，内容涉及面广，实践性强，课程十分强调临床技能训练和诊断思维，重在培养学生动手能力，是临床医务工作者的必修课程。本课程于第二学年第3学期开设，总学时数为88学时（理论课60学时，实训课28学时）。

（二）课程任务

本课程的主要任务是使学生掌握疾病诊断的基础理论、基本知识和基本技能，学会利用正确的方法和技巧获取临床资料，在熟悉临床资料的基础上，以科学的思维方式综合分析做出初步诊断，并能完成规范的病历书写。

三、课程目标与要求

（一）课程目标

1.知识目标

- ①掌握各种常见症状的概念、病因与临床表现，熟悉各种常见症状的发生机制，了解各种常见症状的伴随症状和诊断提示。
- ②掌握问诊的主要内容，熟悉问诊的方法与技巧，了解问诊的概念和系统问

《中药学》课程标准

一、课程基本信息

| | | | |
|------|----------|------|------------|
| 课程名称 | 中药学 | 课程代码 | 1504020002 |
| 学时 | 72 | 学分 | 4 |
| 适用专业 | 三年制中医学专业 | | |
| 执笔人 | | 审核人 | |
| 制定时间 | 2022年12月 | | |

二、课程性质与任务

（一）课程性质

《中药学》是研究中药的性能和临床应用等基本知识的一门学科，是中医学专业基础学科之一。《中药学》是中医学专业必修的专业基础课，是介于中医基础与中医临床课（中医内科、中医外科等）之间的一门桥梁课，起着承前启后的作用。本课程是《中医基础》的后续课程。由于中医理论体系统一而完整，所有的中医理论都贯穿在整个教学体系当中，《中药学》无疑对中医基础理论起着巩固与加强作用，这是本课程的重要作用的一个方面。通过本课程的学习，使学生掌握必需、够用的中药临床应用知识与技能，对学生中医临床诊疗思维的养成、职业能力和职业素养养成起到基础性支撑作用，且与后续课程衔接得当。

本课程的前置课程有：文化基础课、医学基础课（中医基础学、中医诊断学），同步课程为西医诊断学等。本课程于第一学年第2学期开设，总学时数为72学时（理论课60学时，实训课12学时）。

（二）课程任务

《中药学》的主要任务是，运用中医基础理论知识和辨证思维方法阐述中药学的基本理论、基本知识和基本技能；阐述各章药物的含义、性能功效、适应证、分类、配伍原则及使用注意；阐明各节药物的性能特点；阐明各种中药的来源、性味、归经、功效、临床应用、用法用量、使用注意。为学生进一步学习《方剂学》及临床各科打下基础。

《中医基础理论》课程标准

一、课程基本信息

| | | | |
|------|------------|------|--------|
| 课程名称 | 中医基础理论 | 课程代码 | 150037 |
| 学时 | 64 | 学分 | 4 |
| 适用专业 | 三年制高职中医学专业 | | |
| 执笔人 | 陈桦 | 审核人 | |
| 制定时间 | 2022年12月 | | |

二、课程性质与任务

（一）课程性质

《中医基础理论》是中医学专业的专业基础课。本课程是以中国古代朴素的唯物论和辩证法思想为科学方法论，以整体观为指导思想，以脏腑经络的生理病理为理论核心，融合了历代著名医家真知灼见的一门课程。通过本课程的学习，学生能掌握中医学的基础知识、基本概念、基本原理，树立中医学的认识论和方法论。本课程于第一学年第1学期开设，总学时数为64学时（理论课60学时，实训课6学时）。

（二）课程任务

通过《中医基础理论》教学，要求学生着重掌握祖国医学的主要精髓内容，包括中医学的基本理论、基本知识和基本思维方法。激发学生对祖国医学的热爱，为继续学习中医诊断学、中药学、方剂学、中医经典著作和临床各科打好基础。本课程以课堂讲授为主，可根据实际情况，结合自学、讨论、实验教学和多媒体教学，以增强学生对中医基础理论知识的认知，重点培养学生的动手能力及发现问题和解决问题的能力。

三、课程目标与要求

（一）课程目标

1. 知识目标

（1）掌握中医学理论体系的基本特点；精气学说、阴阳学说和五行学说的概念和基本内

《中医内科学》课程标准

一、课程基本信息

| | | | |
|------|------------|------|--------|
| 课程名称 | 中医内科学 | 课程代码 | 150023 |
| 学时 | 80 | 学分 | 3 |
| 适用专业 | 三年制高职中医学专业 | | |
| 执笔人 | | 审核人 | |
| 制定时间 | 2023年5月 | | |

二、课程性质与任务

（一）课程性质

《中医内科学》是用中医学理论和中医临床思维方法研究并阐明内科疾病的病因，病机，证候，诊断，辨证论治规律和转归预后以及预防、康复、调摄等问题的一门临床学科，系统地反映中医临床思维和辨证论治的规律，是中医专业的主干课程，是前期各门课程的综合，也是临床诸学科的基础，它的学术水平反映了中医临床学科发展水平。本课程于第二学年第1学期开设，总学时数为80学时（理论课72学时，实训课8学时）。

（二）课程任务

通过《中医内科学》教学，使学生能系统地反映中医临床思维和辨证论治的规律，是临床学科的基础，它的学术水平反映了中医临床学科发展水平。

三、课程目标与要求

（一）课程目标

1. 知识目标

通过本课程的教学，使学生掌握内科常见病的证候，病因病机，辨证论治和处方用药知识，以及部分难治性疾病，急重症的诊治，熟悉中医内科的临床思维和实际操作程序。

2. 能力目标

熟悉掌握中医内科学常见病多发病的证候，病因病机，辨证论治和处方用药

《中医诊断学》课程标准

一、课程基本信息

| | | | |
|------|------------|------|--------|
| 课程名称 | 中医诊断学 | 课程代码 | 150024 |
| 学时 | 64 | 学分 | 3 |
| 适用专业 | 三年制高职中医学专业 | | |
| 执笔人 | 陈桦 | 审核人 | |
| 制定时间 | 2022年12月 | | |

二、课程性质与任务

(一) 课程性质

中医诊断学是根据中医学理论，主要研究诊察病情、判断病种、判别证候的基础理论、基本知识和基本技能的一门学科。它是中医学各专业的专业基础课，是中医基础理论与临床各科之间的一门桥梁课程，是中医学专业课程体系中的主干课程。本课程于第一学年第2学期开设，总学时数为64学时（理论课56学时，实训课8学时）。

(二) 课程任务

本教材重点介绍四诊、辨证、辨病和病案书写四大内容，通过本课程的学习，要求学生熟练掌握中医诊断学的基本原理、基本原则、基本内容和基本方法，着力培养学生的诊断技能、辨证的思维能力和综合运用能力；激发学生对祖国医学的热爱，为继续学习中药学、方剂学、中医经典著作和临床各科打好基础。

三、课程目标与要求

(一) 课程目标

1. 知识目标

- (1) 掌握四诊、辨证、辨病和病证书写的基本理论、知识和技能。
- (2) 重点掌握四诊和辨证的基本概念、方法、临床表现和意义，证候分析和辨证要点。
- (3) 熟悉中医诊病的基本原理、基本原则、病名诊断的方法和住院病历的内容。

《临床医学概要》课程标准

一、课程基本信息

| | | | |
|------|-------------|------|----|
| 课程名称 | 临床医学概要 | 课程代码 | |
| 学时 | 90 | 学分 | ,5 |
| 适用专业 | 三年制高职健康管理专业 | | |
| 执笔人 | 李滢、赖科林 | 审核人 | |
| 制定时间 | 2022年12月 | | |

二、课程性质与任务

《临床医学概要》是高等职业教育非临床医学专业的一门重要的专业核心技能课程，本课程根据高职非临床医学专业人才培养目标，依据岗位需求设置。临床医学概论是建立在基础医学、临床医学和人文社会科学基础上，关于认识临床常见疾病的表现和治疗的课程。其任务是以人的健康为中心，根据病人身心健康与社会家庭文化需求提供整体治疗，以切合临床的思维方式和工作方法，为服务对象提供减轻痛苦、促进康复、预防疾病、保持健康的服务。教师在系统性教学和实践训练中注意培养学生的临床思维能力、职业道德素质以及人文关怀精神，使学生的各项能力达到各项要求。

三、课程目标与要求

（一）课程目标

1.知识目标

- （1）掌握临床医学各系统常见病和多发病的临床表现和治疗的主要内容
- （2）熟悉临床医学各系统常见病和多发病的诊断要点
- （3）了解临床医学各系统常见病和多发病的辅助检查

2.能力目标

- （1）学会临床常见疾病的诊疗方法，能初步运用所学知识进行观察，发现和解决问题
- （2）学会临床医学常用技术，能进行临床常见病患者的专科操作
- （3）能应急处理和配合抢救急重症患者
- （4）能使用临床医学常用器械、仪器和设备

《健康评估》课程标准

一、课程基本信息

| | | | |
|------|-------------|------|---|
| 课程名称 | 健康评估技术 | 课程代码 | |
| 学时 | 72 | 学分 | 4 |
| 适用专业 | 三年制高职健康管理专业 | | |
| 执笔人 | 李滢、潘长玲 | 审核人 | |
| 制定时间 | 2022年12月 | | |

二、课程性质与任务

（一）课程性质与任务

健康评估技术根据三年制高职健康管理专业人才培养目标，依据健康管理岗位工作特点，参照执业护士资格要求及健康管理工作要求而设，是三年制高职健康管理专业的核心技能课程之一。健康评估技术是健康管理程序的首要环节，并贯穿整个健康管理过程，是健康管理人员应该掌握的最基础、最重要的专业知识技能之一。通过本课程学习，学会运用临床逻辑思维，与客户进行良好的沟通，运用身体评估方法，进行正确的评估，使学生具备收集、整理、分析健康资料的能力，为将来学习健康管理专业各专科课程，为实施服务与管理奠定坚实的基础。要求教师在系统性教学和实践训练中注意培养学生的健康管理临床思维能力、职业道德素质以及人文关怀精神，使学生的各项能力达到从事健康管理工作的要求。

三、课程目标与要求

（一）课程目标

1. 知识目标

- （1）掌握健康评估的方法、常见症状的评估、身体评估的主要内容
- （2）熟悉实验室检查、心电图检查、影像学检查的主要内容
- （3）了解健康评估的概念和重要地位

2. 能力目标

- （1）能与客户进行良好的沟通，获得所需的健康资料
- （2）能够运用健康评估的方法，对客户进行系统、全面、正确的身体评估

1.3 1+X 证书与专业课进行融合情况表

| 1+X 证书与专业课程融合情况一览表 | |
|--------------------|----------------------------------|
| 证书名称 | 融合课程名称 |
| 老年照护职业技能等级证书 | 《基础护理技术》《老年护理》《老年照护》 《老年照护技术》 |
| 母婴护理职业技能等级证书 | 《妇产科护理》《助产学》《母婴护理》 |
| 失智老年人照护职业技能等级证书 | 《基础护理技术》《老年护理》《失智老人护理》 |
| 幼儿照护职业技能等级证书 | 《儿科护理》《幼儿照护》 |

2. 校-行-院共建“数字化、开放化、共享化”教学资源，结合“1+X”证书积极开发“课证融合”教学资源

2.1 于 2021 年建成《儿科护理学》精品在线开放课程，并在人卫慕课等平台运行

并于 2022 年成功申报省级精品在线开放课程

附件2

2021年省高职教育精品在线开放课程拟认定名单

| 序号 | 学校名称 | 课程名称 | 课程负责人 |
|----|--------------|---------------|-------|
| 1 | 东莞职业技术学院 | 计算机应用基础 | 李淑飞 |
| 2 | 东莞职业技术学院 | 图像处理Photoshop | 邹利华 |
| 3 | 东莞职业技术学院 | 经济法 | 方辉 |
| 4 | 东莞职业技术学院 | 商务英语 | 云芳 |
| 5 | 佛山职业技术学院 | 逆向工程与3D打印技术 | 王晖 |
| 6 | 佛山职业技术学院 | 创新能力开发与应用 | 何静 |
| 7 | 广东碧桂园职业学院 | 机器人传感器与检测技术 | 苗振腾 |
| 8 | 广东创新科技职业学院 | 建筑工程测量 | 曹志芳 |
| 9 | 广东工贸职业技术学院 | 无人机测绘技术 | 刘丽 |
| 10 | 广东工贸职业技术学院 | 影视后期特效制作 | 杜明茜 |
| 11 | 广东工贸职业技术学院 | 人力资源管理 | 倪春丽 |
| 12 | 广东环境保护工程职业学院 | 土壤及固体废物监测 | 曹美苑 |
| 13 | 广东机电职业技术学院 | 汽车电工电子技术 | 房毅卓 |
| 14 | 广东机电职业技术学院 | 机械设计基础 | 石岚 |
| 15 | 广东机电职业技术学院 | 旅行社经营管理实务 | 王宁 |
| 16 | 广东建设职业技术学院 | 建筑供配电与照明 | 郑发泰 |
| 17 | 广东交通职业技术学院 | 建筑施工技术 | 宁培淋 |
| 18 | 广东交通职业技术学院 | 大学英语（普通班） | 朱东华 |
| 19 | 广东交通职业技术学院 | 智能财税应用 | 李伊冷 |
| 20 | 广东科贸职业学院 | 生化分离技术 | 李欣 |
| 21 | 广东科贸职业学院 | 图像处理技术 | 江明磊 |
| 22 | 广东科贸职业学院 | V财务信息综合实践 | 赵建群 |
| 23 | 广东科学技术职业学院 | 新媒体营销 | 林海 |
| 24 | 广东科学技术职业学院 | 信息技术与人工智能 | 段班祥 |

| 序号 | 学校名称 | 课程名称 | 课程负责人 |
|----|----------------|---------------|-------|
| 51 | 广东职业技术学院 | 纺织品纹样设计 | 高洁 |
| 52 | 广州城建职业学院 | 建筑信息模型BIM技术应用 | 高华 |
| 53 | 广州城市职业学院 | 《四书五经导读》 | 宋婕 |
| 54 | 广州番禺职业技术学院 | 旅游电子商务 | 郭盛晖 |
| 55 | 广州番禺职业技术学院 | 心智与行为模式提升 | 阚雅玲 |
| 56 | 广州番禺职业技术学院 | 商业银行综合柜台业务 | 吴娜 |
| 57 | 广州工程技术职业学院 | 数据结构与算法 | 陈瑛 |
| 58 | 广州华夏职业学院 | 建筑工程预算电算化 | 胡建平 |
| 59 | 广州科技贸易职业学院 | 游戏与电竞概论 | 邬厚民 |
| 60 | 广州民航职业技术学院 | B737NG飞机系统 | 李佳丽 |
| 61 | 广州民航职业技术学院 | 航空机械基础 | 薛建海 |
| 62 | 广州民航职业技术学院 | 飞机构造基础 | 龚煜 |
| 63 | 广州南洋理工职业学院 | 网站前端开发技术 | 万的 |
| 64 | 广州体育职业技术学院 | 游泳池救生 | 王思明 |
| 65 | 广州体育职业技术学院 | 运动解剖生理 | 肖冰 |
| 66 | 广州铁路职业技术学院 | 电力机车结构检修与维护 | 陆超 |
| 67 | 广州铁路职业技术学院 | 超声波探伤 | 陈选民 |
| 68 | 广州铁路职业技术学院 | 电子电路分析与制作 | 翁桂鹏 |
| 69 | 广州现代信息工程职业技术学院 | 华为交换路由技术 | 赵阶旭 |
| 70 | 河源职业技术学院 | 高分子材料分析与性能检测 | 陈绍军 |
| 71 | 河源职业技术学院 | 计算机基础及信息素养 | 阳晓霞 |
| 72 | 河源职业技术学院 | 仓储配送技术与实务 | 方艳 |
| 73 | 惠州城市职业学院 | 跨境电商英语 | 张文波 |
| 74 | 惠州经济职业技术学院 | 商务英语语音 | 潘小燕 |
| 75 | 惠州卫生职业技术学院 | 儿科护理学 | 钟晓璇 |
| 76 | 江门职业技术学院 | 工程计量实务 | 周胜利 |



儿科护理学

分享:

主讲教师: 钟晓璇 讲师 / 惠州卫生职业技术学院

期次: 第9期

起止日期: 2022-09-23至2023-01-31

教学进度: 预报名 进行中 **已结束**

学时: 66学时

课程简介: 课程名称: 儿科护理学 英文名称: Pediatric Nursing 课程性质: 专业必修
课 总学时: 66 理论学时: 52 实验学时: 14 适用对象: 护理专业(专科) 目的和任务: 《儿科护理学》是一...

8301737
累计页面浏览量

7177
累计选课人数

3440
累计互动次数

编辑本页

课程统计

期次管理

课程简介

课程章节 **试读**

师生互答

课程评价

常见问题

这门课会讲什么?

课程主要内容: 本课程主要包括两大部分内容, 一是正常小儿身心保健, 包括儿童生长发育、营养与喂养、预防保健等内容; 二是小儿疾病防治和护理, 包括新生儿疾病、呼吸系统、循环系统、消化系统、泌尿系统、血液系统、神经系统等各个系统疾病患儿的护理, 以及传染病患儿的护理。

你将收获什么?

《儿科护理学》是一门研究小儿生长发育规律及其影响因素、儿童保健、疾病防治与护理, 以促进小儿身心健康发展的学科, 是护理、助产等专业学生必修的专业核心课程, 也是国家护士执业资格考试的必考课程。教学内容包括儿科学基础、儿科护理技术、新生儿疾病及儿童各系统疾病的防治与护理。

适合什么人学习?

护理、助产相关专业学生, 护理、助产及幼儿照护、母婴护理等相关行业从业人员。

师资队伍



钟晓璇 讲师 / 惠州卫生职业技术学院



王艺艺 讲师 / 惠州卫生职业技术学院



高丽玲 副教授 / 惠州卫生职业技术学院



何晓秋 讲师 / 惠州卫生职业技术学院



冯家宝 讲师 / 惠州卫生职业技术学院



苏小燕 助讲 / 惠州卫生职业技术学院



张松丽 高级讲师、主任医师 / 惠州市第一人民医院

2.2 2022 年建成《助产学》精品在线开放课程，并在智慧树等平台运行

课程介绍

随着助产新理念、新技术的发展，助产士的服务模式逐渐走向家庭、个性化、高质量的优质服务，以促进母婴健康。助产学，是以协助新生命诞生为主，围绕女性孕产期的生理与病理情况以及胎儿、新生儿的生理和病理状态的医学学科，是助产专业必修的核心课程。

学分 1.0 学时 18.0

教师 高丽玲、唐娟、庄佳娥、姚伟妍、吴萍、廖葵丽、林延婷

学校 惠州卫生职业技术学院

书名 助产学 作者 魏碧蓉 出版社 人民卫生出版社 出版月份 2019-02 ISBN 第二版

开课3学期
2023春夏 已运行
更新时间：2023-03-16

累计选课 **3,733** 人
本学期合计137人

累计学校 **58** 所
本学期合计10校次

累计互动 **1.67** 万次
本学期合计98次

2.3 2021 年建成基础医学虚拟仿真实训资源

虚拟仿真实验平台分类

当前位置：首页 > 实验课程 > 生理学实验中心

默认排序 上传时间 访问量 班级选用 课程评分

心血管系统(9) 呼吸系统(2) 神经和骨骼肌(5) 消化系统(1) 泌尿系统(1) 实验动物(2)

血液系统(2) 其他(7)

去甲肾上腺素的缩血管作用 5.0分
作者：系统管理员
上传：2020-12-16
2449 访问 | 7 选用 收藏 21

强心苷对离体蛙心的影响 0.0分
作者：系统管理员
上传：2019-10-28
1330 访问 | 1 选用 收藏 8

药物对离体蛙心的影响 0.0分
作者：系统管理员
上传：2019-10-28
267 访问 | 1 选用 收藏 7

血液凝固及其影响因素 1.0分
作者：系统管理员

期前收缩与代偿间歇 0.0分
作者：系统管理员

家兔血压调节 4.0分
作者：系统管理员

推荐课程 更多

- 1 苯海拉明药效实验 访问人数：1442
- 2 刺激频率与骨骼肌... 访问人数：574
- 3 家兔急性失血性休... 访问人数：383
- 4 急性缺氧 访问人数：135



蛙心细胞动作电位的记录 0.0分
 作者: 系统管理员
 上传: 2019-06-15
 77 访问 | 0 选用 收藏 8 ♡



离体心肌细胞内动作电位的记录及分析 0.0分
 作者: 系统管理员
 上传: 2019-06-15
 49 访问 | 0 选用 收藏 7 ♡



蛙心起搏及起源分析 5.0分
 作者: 系统管理员
 上传: 2019-10-28
 3139 访问 | 3 选用 收藏 38 ♡



家兔呼吸运动的调节 0.0分
 作者: 系统管理员
 上传: 2019-10-28
 682 访问 | 0 选用 收藏 9 ♡

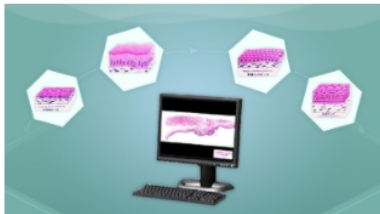


胸膜负压的观察 0.0分
 作者: 系统管理员
 上传: 2019-10-28
 181 访问 | 0 选用 收藏 15 ♡



刺激频率与骨骼肌收缩的关系 0.0分
 作者: 系统管理员
 上传: 2019-06-15
 574 访问 | 1 选用 收藏 11 ♡

形态学实验中心(2)



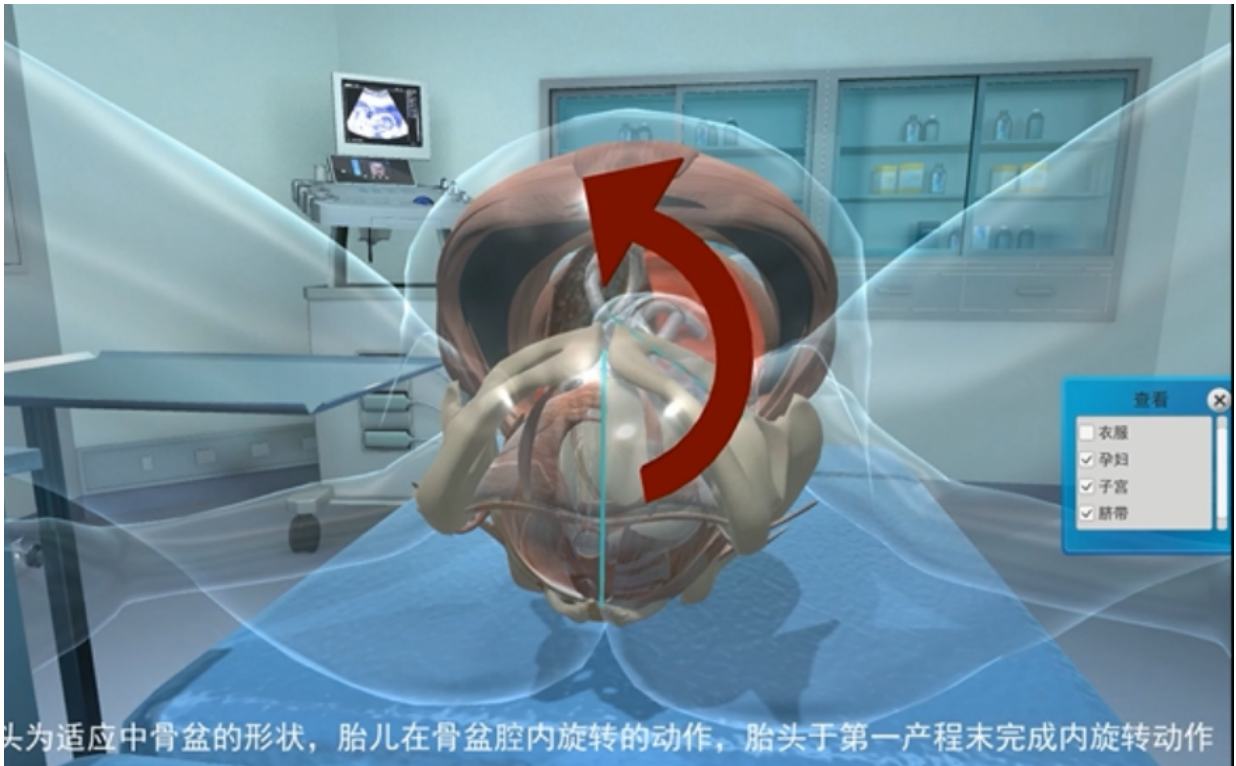
组胚与病理图库 0.0分
 作者: 系统管理员
 上传: 2019-06-15
 54 访问 | 0 选用 收藏 1 ♡



形态学数字化标本库 0.0分
 作者: 系统管理员
 上传: 2021-09-08
 38 访问 | 0 选用 收藏 0 ♡

2.4 2022 年建成母婴护理虚拟仿真实训资源

2.4.1 《分娩机转》



2.5 2022 年建成基础护理虚拟仿真实训资源

2.5.1 《男性患者留置导尿》



2. 5. 2 《静脉留置针》



2. 5. 3 《鼻饲法》



2.6 2022 年建成 1+X 母婴护理证书视频资源

泛雅

回到旧版 唐娟

课程门户 >

1+X证书母婴护理 (中级)

班级活动

课件

教案

章节

资料

通知

讨论

| 视频标题 | 播放量 | 点赞数 | 文件大小 | 上传者 | 上传时间 |
|------------------------|-----|-----|------|-----|------------------|
| 2. 婴儿抚触 (带背景音乐...) | 142 | 4 | 75MB | 唐娟 | 2021-11-05 12:42 |
| 1. 产后恢复操 (带背景音乐...) | 83 | 5 | 82MB | 唐娟 | 2021-11-03 12:21 |
| 9. 脐部护理 (带背景音乐...) | 95 | 4 | 42MB | 唐娟 | 2021-11-03 11:26 |
| 8. 婴儿沐浴 (带背景音乐...) | 123 | 5 | 92MB | 唐娟 | 2021-11-03 11:26 |
| 7. 母乳喂养 (带背景音乐...) | 128 | 4 | 55MB | 唐娟 | 2021-11-03 11:26 |
| 6. 人工喂养 (带背景音乐...) | 111 | 5 | 35MB | 唐娟 | 2021-11-03 11:26 |
| 5. 婴儿气管异物急救 (带背景音乐...) | 102 | 4 | 23MB | 唐娟 | 2021-11-03 11:26 |
| 4. 手指操 (带背景音乐).mp4 | 88 | 4 | 33MB | 唐娟 | 2021-11-03 11:26 |
| 3. 被动操 (带背景音乐).mp4 | 122 | 4 | 84MB | 唐娟 | 2021-11-03 11:26 |

2.7 护理高水平专业群核心课程题库情况统计表

| 护理高水平专业群核心课程题库情况统计表 | | | | |
|---------------------|-------|-------------------------|-----|------|
| 学院 | 教研室 | 课程 | 题型 | 题量 |
| 护理学院 | 基础护理 | 《基础护理技术》 | 选择题 | 1240 |
| 护理学院 | 基础护理 | 《护理学导论》 | 选择题 | 500 |
| 护理学院 | 外科教研室 | 《外科护理学》 | 选择题 | 1606 |
| 护理学院 | 内科教研室 | 《内科护理学》 | 选择题 | 1880 |
| 护理学院 | 内科教研室 | 《健康评估》 | 选择题 | 254 |
| 护理学院 | 儿科教研室 | 《儿科护理学》 | 选择题 | 1016 |
| 护理学院 | 妇科教研室 | 《妇产科护理》《助产学》 《妇科护理学》 | 选择题 | 1089 |
| 护理学院 | 内科教研室 | 《健康评估》 | 选择题 | 30 |
| 临床学院 | 临床教研室 | 《健康教育与健康促进》 | 选择题 | 350 |
| 临床学院 | 临床教研室 | 《营养与饮食保健》 | 选择题 | 400 |

| | | | | |
|---------|-------|---|---------------------|-----|
| 临床学院 | 临床教研室 | 《慢病管理》 | 选择题 | 500 |
| 护理学院 | 基础护理 | 《长者健康管理》 | 选择题 | |
| 基础学院 | 解剖 | 《人体解剖学》 | 选择题, 图片题 | 885 |
| 基础学院 | 解剖 | 《组织胚胎学》 | 选择题, 图片题 | 435 |
| 基础学院 | 药理 | 《药理学》 | 选择题 | 600 |
| 基础学院 | 病理 | 《病理学与病理生理学》 | 选择题 | 500 |
| 基础学院 | 英语 | 《公共英语(一)》 | 选择题, 填空题 | 500 |
| 基础学院 | 生理 | 《生理学》 | 选择题 | 600 |
| 基础学院 | 计算机 | 《信息技术》 | 选择题、操作题 | 200 |
| 马克思主义学院 | 基础教研室 | 《思想道德与法治》 | 单项选择题、多项选择题、 | 565 |
| 马克思主义学院 | 概论教研室 | 《毛泽东思想和中国特色社会主义理论体系概论》 | 单项选择题、多项选择题、 | 316 |
| 马克思主义学院 | 形势与政策 | 《形势与政策》 | 单项选择题、多项选择题、填空题、判断题 | 560 |
| 马克思主义学院 | 形势与政策 | 《马克思主义中国化》 | 单项选择题、多项选择题、 | 400 |
| 马克思主义学院 | 形势与政策 | 《中国共产党党史》 《社会主义发展史》 《改革开放史》《新中国史》 | 单项选择题、多项选择题、 | 600 |
| 中医药学院 | 中医针推 | 《中医基础理论》 | 选择题 | 300 |
| 中医药学院 | 中医针推 | 《针灸学》 | 选择题 | 500 |
| 中医药学院 | 中医针推 | 《中药学》 | 选择题 | 200 |
| 中医药学院 | 中医针推 | 《中医诊断学》 | 选择题 | 800 |
| 中医药学院 | 中医针推 | 《中医学基础》 | 选择题 | 500 |
| 中医药学院 | 中医针推 | 《中医护理学》 | 选择题 | 300 |